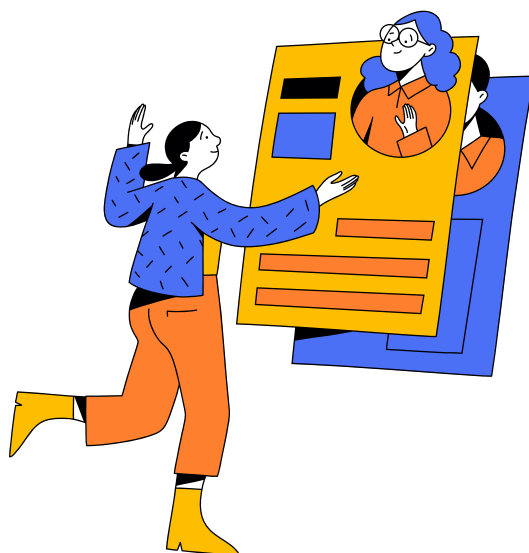


PILLOLE DIDATTICO-INFORMATIVE

# Conto su di me



Un percorso di educazione  
economica e finanziaria  
per una nuova autonomia



# INDICE DEGLI ARGOMENTI

**il lavoro** **p.1**

**“il mondo in banca” -** **p.17**  
**conti correnti e**  
**strumenti bancari**

**il Notaio** **p.29**

**La spesa** **p.35**

# il lavoro

## il Centro per l'impiego

*Secondo quanto previsto dal D.lgs. n. 150/2015:*

- favorisce l'incontro tra **domanda** e **offerta di lavoro**
- offre **servizi gratuiti** alle persone in cerca di occupazione che hanno bisogno di un sostegno nella scelta di un **percorso formativo** e/o **lavorativo** e alle imprese che cercano personale



### Per l'iscrizione

al Centro per l'Impiego **servono:**

-la **carta d'identità** o il **passaporto**

-il **permesso di soggiorno**

(se scaduto è possibile iscriversi

con la copia della domanda di rinnovo)

-la **tessera sanitaria** con il codice fiscale

# il lavoro

## il Centro per l'impiego



A Pisa, il centro per l'impiego  
si trova in **Via Cesare Battisti 14**

**tel: 055 19985121**

**centro.impiegopisa@arti.toscana.it**

Per altre Province:

<https://arti.toscana.it/recapiti-cpi>



ingresso principale della sede pisana

# il lavoro

## La ricerca del lavoro



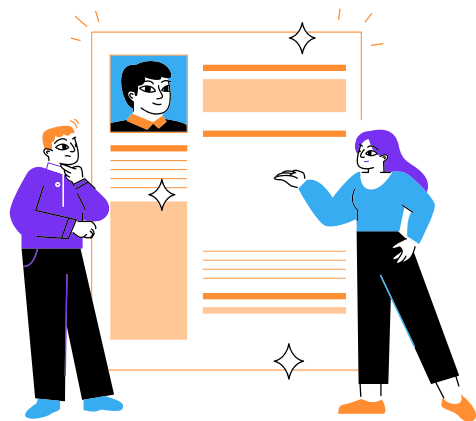
- dal sito internet del Centro per l'impiego:

### Elenco Offerte di Lavoro

Descrizione qualifica:	Tipo offerta:	Tipo contratto:				
<input type="text" value="Descrizione Qualifica"/>	<input type="text"/>	<input type="text"/>				
» Localizzazione sede di lavoro						
» Competenza amministrativa e codice offerta						
<a href="#">Condividi Ricerca</a>		<a href="#">Azzera Ricerca</a>				
		<a href="#">Cerca</a>				
Provenienza	Codice Offerta	Tipo offerta	Tipo contratto	Qualifica - Descrizione qualifica	Sede di lavoro	Scadenza
Nessuna Offerta soddisfa i criteri di ricerca						

- tramite annunci, social network (Linkedin), conoscenze (amiche e famigliari) e consulenze da parte di altri enti

Prepara un  
**curriculum vitae**  
chiaro e **aggiornato** e  
ricorda che questo  
sarà il tuo **biglietto**  
**da visita** per le future  
datrici o i futuri datori  
di lavoro!



# il lavoro

## La ricerca



Tramite il Centro per l'impiego, dopo la registrazione, è possibile richiedere lo **status di disoccupazione** tramite la **Dichiarazione immediata di Disponibilità (DID)**:

tra la persona e il Centro viene stipulato un **Patto per il lavoro**. La persona disoccupata si rende disponibile a partecipare ad iniziative per la ricerca attiva di lavoro promosse dal Centro e dichiara la sua disponibilità immediata a lavorare.

**Lo status di disoccupazione finisce**

quando la persona trova un lavoro e **viene negato** quando non rispetta gli impegni presi con il **Patto per il lavoro** e/o rifiuta un'offerta di lavoro adatta



# il lavoro

## il contratto di lavoro

è il **documento ufficiale** sul quale si basa l'intero rapporto di lavoro tra te (che sei la dipendente) e l'azienda che ti assume

In Italia esistono **diversi tipi di contratto**:

- A tempo indeterminato
- A tempo determinato
- Part-time
- Stage (o tirocinio)
- A chiamata
- Apprendistato
- Collaborazione coordinata e continuativa
- Prestazione occasionale
- Appalto per lavori privati  
(per la realizzazione di un'opera)



**E' fondamentale prima  
leggere attentamente il  
contratto e dopo firmarlo!**



# il lavoro

## il contratto di lavoro

**A tempo  
indeterminato**

il contratto a tempo indeterminato significa che l'**assunzione è definitiva**: non c'è una data di conclusione!  
Può essere previsto un periodo di prova della dipendente non superiore a 6 mesi

**A tempo  
determinato**

il contratto a tempo indeterminato ha una **durata minima** di 12 giorni ed è **rinnovabile** per 4 volte senza superare i 12 mesi totali

**Part-time**

Rispetto al contratto a tempo determinato, cambia la **distribuzione oraria**: dalle 20 alle 30 ore settimanale invece di 40

**Prestazione  
occasionale**

Riguarda un'**attività** di lavoro **saltuaria** rivolta a diverse categorie professionali. Ha dei **limiti economici**: la lavoratrice non può superare 5.000€ annui di retribuzione totale



# il lavoro

## il contratto di lavoro

**A  
chiamata**

il contratto è caratterizzato dalla **reperibilità** della lavoratrice, quindi rendersi disponibile quando la datrice o il datore chiama (il preavviso deve essere di almeno un giorno). Dopo 400 giorni lavorativi nell'arco di 3 anni, diventa un contratto a t. indet.

**Stage o  
tirocinio**

Rappresenta un **percorso lavorativo di formazione**. Sono previste varie tipologie a seconda degli obiettivi della lavoratrice

**Apprendistato**

Rivolto ai **giovani tra i 15 e i 29 anni**. Prevede un salario minimo e una formazione professionale. Ha una durata variabile a seconda della tipologia

**Collab.  
continuata**

la lavoratrice ha un rapporto continuativo con la stessa datrice o datore di lavoro ma **lavora in modo autonomo** (sceglie orario, modalità, luogo, ecc.)



# il lavoro

## La busta paga

questo documento contiene:

- i **dati anagrafici** della lavoratrice e alcuni dati aziendali
- il **livello di inquadramento** della lavoratrice e del C.C.N.L applicato dall'azienda

**A seconda del livello di inquadramento corrisponde una precisa retribuzione economica. Il livello di inquadramento deve essere presente nel contratto di lavoro!**



- la **retribuzione minima** calcolata in base all'indennizzo di vacanza, lo scatto di anzianità, la contingenza (per citare alcuni esempi)
- la determinazione della **quota giornaliera e oraria** della retribuzione
- il **sistema di retribuzione** (a “paga oraria” o a “paga mensilizzata”)
- i **contribuiti** e le **trattenute** fiscali

# il lavoro

## il livello di inquadramento

Che cosa è il **C.C.N.L.**?  
è l'acronimo di  
**Contratti Collettivi  
Nazionali di Lavoro**

i C.C.N.L nazionali sono contratti di lavoro stipulati dalle organizzazioni rappresentanti degli interessi delle datrici e dei datori di lavoro e dalle associazioni rappresentanti dei diritti delle lavoratrici e dei lavoratori, diverse a seconda della categoria

Queste organizzazioni e associazioni si chiamano SINDACATI. Dopo la firma del contratto di lavoro, questo viene trasmesso ai sindacati che si occupano della tutela dei diritti delle lavoratrici e dei lavoratori

# il lavoro

## i Sindacati

La lavoratrice non è obbligata ad iscriversi ad un Sindacato. Se intende farlo, si può iscrivere al sindacato nazionale che segue la categoria professionale e il settore produttivo da lei scelto con il lavoro.

-il Sindacato **CGIL** --> offre diversi servizi alle persone iscritte, tra cui il controllo periodico della busta paga!

## INPS

L'Istituto Nazionale per la Prevenzione Sociale (uno degli enti previdenziali più grandi e complessi d'Europa) offre aiuto e supporto a tutte le cittadine e tutti i cittadini per la protezione dei diritti economici e sociali in tema lavorativo

# il lavoro

## INAIL

Istituto Nazionale per l'Assicurazione contro gli Infortuni sul Lavoro. E' nostro diritto chiedere l'indennità per malattia alla datrice o datore!



Ricorda:

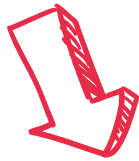
Con un contratto di lavoro, le **tutele** e le **garanzie** dichiarate dai Sindacati e dagli enti previdenziali sono un **tuo diritto!**

# il lavoro

## Dimissioni e diritti

L'INPS eroga l'**indennità mensile** di **disoccupazione (NASPI)**. Si deve richiedere quando:

- il contratto di lavoro è scaduto e non viene rinnovato
- la lavoratrice è licenziata prima dello scadere del contratto da parte dei datori di lavoro
- a seguito di **licenziamento volontario** per una **giusta causa**



**Per esempio:**

- 1) La datrice o il datore di lavoro non ti paga mensilmente (***basta un mese di ritardo!***) o la retribuzione non è quella corrisposta dal contratto firmato
- 2) **Brutto comportamento** da parte della datrice o del datore di lavoro

# il lavoro

## Dimissioni e diritti



**Prima di licenziarsi per giusta causa  
che cosa è opportuno fare?**

1) Nel caso di mancato pagamento della retribuzione, bisogna avere delle **prove** che il pagamento mensile è stato richiesto alla datrice o al datore di lavoro (***lo scambio di messaggi può essere una prova!***)

2) Nel caso di brutta condotta della datrice o del datore di lavoro, servono delle **testimonianze** da parte dei colleghi. (***Non sempre è facile averle, ma è nostro diritto denunciare!***)



# il lavoro

## Dimissioni e diritti

Per ogni mese lavorativo, la dipendente accumula una **percentuale di denaro** che corrisponde all'indennità di licenziamento, chiamato **TFR** (Trattamento di fine rapporto). E' nostro diritto riceverlo e deve essere pagato alla fine del rapporto lavorativo. (Nella busta paga è possibile vedere questa percentuale!)

**Quando decidi di licenziarti otterrai il TFR ma non riceverai la NASPI!**

E' importante ricordare che le **dimissioni volontarie** devono essere dichiarate sempre per **via telematica** alla datrice o al datore di lavoro **tramite INPS**



# il lavoro

## Glossario

**occupazione** (nf)→ lavoro, impiego

**impresa** (nf)→ azienda, ditta, compagnia

**consulenza** (nf)→ opinione di un persona esperta

**ente** (nm)→ istituzione

**disoccupazione** (nf)→ mancanza di lavoro

**patto** (nm)→ accordo, impegno

**assumere** (vtr)→ prendere a lavorare

**rinnovabile** (agg)→ che si può prorogare

**saltuario** (agg)→ occasionale

**reperibilità** (nf)→ essere rintracciabile

**retribuzione** (nf)→ paga, compenso

**contributo** (nm)→ tassa

**indennizzo** (nm)→ rimborso

**contingenza** (nf)→ stipendio variabile a seconda della situazione

**trattenuta** (nf)→ somma di denaro bloccata

**trasmettere** (vtr)→ spedire

**tutela** (nf)→ protezione

**opportuno** (agg)→ idoneo, adatto

# il mondo in banca

## il Conto Corrente (c/c)

E' lo strumento che permette di **controllare** le proprie **finanze**. Può essere unico o condiviso.

Aprire un conto corrente è un tuo **diritto!**

**Ogni operazione sul conto corrente ha un costo.** Quindi, **chiedi sempre alla banca** quale tipo di c/c può essere migliore per te.

Per esempio, a seconda del tuo ISEE, avere un conto corrente può essere gratuito ma ci sono delle limitazioni sulle operazioni

Attualmente **non** esiste un

**servizio di mediazione**

linguistico-culturale

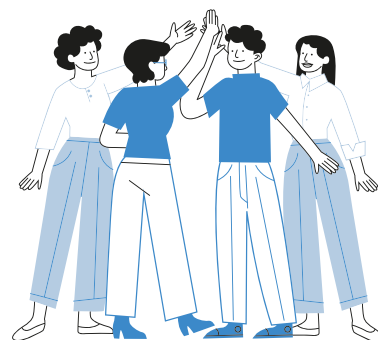
all'interno delle banche.

Rivolgiti ad un **notaio** di

fiducia o fatti accompagnare

da un'**amica** che conoscere

meglio la lingua!



# il mondo in banca

## il Conto Corrente (c/c)

Può essere:

- ordinario** (costo per ogni singola operazione)
- a pacchetto** (costo fisso per operazioni e servizi bancari)
- conto base** (ha un operatività limitata ma può essere gratuito con ISEE inferiore a €11.600,00 o pensionati fino a €18.000,00 lordi)
- convenzionato** (sconti e sostegni per categorie di clienti. Per esempio: soci CGIL)

Che cosa è l'**ISEE**?

è l'acronimo di

**Indicatore della Situazione**

**Economica Equivalente**

E' uno strumento utile a capire la **condizione economica** della famiglia e, in generale, il **reddito** della singola cittadina o cittadino

# il mondo in banca

## il Conto Corrente (c/c)

### il C/C si usa per:

- per prelievo di denaro, bonifici (versamenti) e addebito delle bollette, attraverso il codice **IBAN**
- per pagamenti fisici (nei negozi, al supermercato, ecc) attraverso la carta **Bancomat**, rilasciata dalla banca quando si apre un conto corrente

### il C/C non si usa per:

- fare assegni (*per questo serve un libretto specifico!*), aprire un deposito titoli, ottenere un affidamento o andare in scoperto (*quindi richiedere una somma di danaro concessa dalla banca*)

**Ogni C/C può essere annullato  
senza spese e senza penali!**

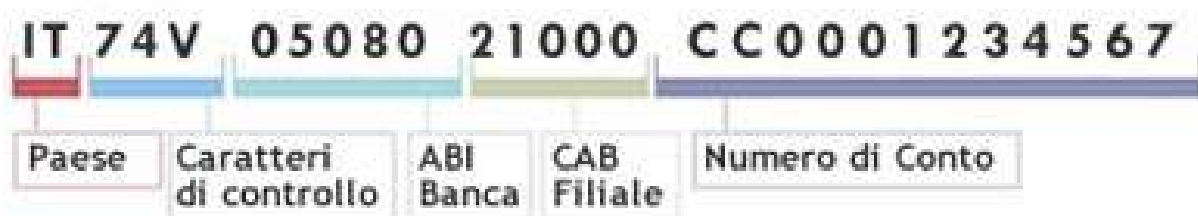


# il mondo in banca

## IBAN

International Bank Account Number

Composizione Codice Iban



il codice IBAN è legato al conto corrente. Il codice **può essere condiviso** con altre persone per inviare denaro o per riceverlo. Per esempio: ***la datrice/il datore di lavoro può inviarti lo stipendio tramite codice IBAN!***



## Homebanking

Scaricando l'**App** della banca che hai scelto, puoi effettuare alcune **operazioni online**. Per esempio, puoi fare bonifici, controllare il saldo del c/c, ricevere l'estratto conto, avere il codice IBAN a portata di mano

# il mondo in banca

## Le carte

Sono gli strumenti legati al conto corrente per effettuare **pagamenti “fisici”**. Per esempio: nei negozi, al supermercato, tramite POS, ecc.

Le carte sono:

- il **Bancomat** (si riceve con l'apertura di un qualsiasi c/c. *E' utilizzabile nei limiti dei soldi presenti sul conto corrente!*)
- la **Carta Prepagata** (si può utilizzare anche senza l'apertura di un c/c. Infatti, una carta prepagata è acquistabile anche all'Ufficio Poste Italiane. *E' consigliata per gli acquisti online!*)
- la **Carta di Credito** (ha un costo superiore!)
- il **libretto degli assegni** (bancari/postali)

Questi ultimi due non sono compresi nel conto corrente di Base.

Per alcune carte è previsto  
un costo annuale!



# il mondo in banca

## Le password



- devono rimanere **personali**,
- ricorda di non condividerle con nessuno, a meno che non sia una **persona di fiducia** per te!
- ricorda di segnarle in un **posto sicuro**, dove sono facilmente accessibili solo a te! (*non sul cellulare!*).
- all'apertura del conto corrente ti verranno dati i **codici di attivazione** che potrai modificare con delle password che preferisci dopo il primo accesso!
- per l'uso dell'homebanking ti viene chiesta un **autenticazione "forte"** (tramite codici di sicurezza istantanei) oltre alle password di accesso da te scelte



# il mondo in banca

## Le password

### Attenzione alle truffe online!

1) per ogni **movimento sospetto** (per esempio: un pagamento che non riconosci) contatta la banca e blocca le carte!

2) quando ti arriva un **messaggio sms** dalla banca, non rispondere! Di solito è un imbroglio, le banche non mandano sms

3) non salvare i dati della tua carta nei **siti online**, potrebbe essere clonata!



# il mondo in banca

## Carte o contanti?

 <ul style="list-style-type: none"><li>- Controllo delle spese</li><li>- Trasferimento immediato</li><li>- Praticità e immediatezza</li><li>- Tutela della riservatezza</li><li>- Accessibilità e inclusività</li><li>- Utilizzo in emergenza</li><li>- Utilizzo senza bancarizzazione</li><li>- Sempre accettato</li></ul>	<b>CONTANTE</b> 	 <ul style="list-style-type: none"><li>- Rischio furto</li><li>- Rischio falsificazione</li><li>- Limite all'utilizzo in base all'importo</li><li>- Perdita totale in caso di smarrimento</li></ul>
 <ul style="list-style-type: none"><li>- Sicurezza dei pagamenti</li><li>- Praticità</li><li>- Ricarica a distanza</li><li>- Utilizzo online</li><li>- Utilizzo all'estero</li><li>- Tutela in caso di furti o utilizzo non autorizzato</li><li>- Riduzione evasione fiscale</li><li>- Rendicontazione pagamenti</li></ul>	<b>CARTE DI PAGAMENTO</b> 	 <ul style="list-style-type: none"><li>- Rischio di spese eccessive</li><li>- Rischio frode</li><li>- Possibile mancata accettazione da parte del commerciante</li></ul>

CGIL - FISAC

# il mondo in banca

## Chiedere un prestito

Alla banca è possibile chiedere un prestito per:

- **mutuo** (per comprare una casa)
- **credito al consumo** (comprare una macchina, un corso di lingua, un elettrodomestico, ecc.)
- ed altre tipologie...

Ricorda che quando chiedi un prestito è importante fare un' **analisi della situazione economico-finanziaria** in cui ti trovi!  
**E' fondamentale non indebitarsi troppo**



**Se la rata del prestito diventa troppo alta** nel tempo, rispetto alle tue possibilità economiche, è possibile **rinegoziare** con la banca o con l'intermediario con cui è stato pattuito il mutuo

**Rivolgiti a banche differenti per confrontare le opzioni di prestito!**



# il mondo in banca

## il Mutuo o prestito ipotecabile

- può avere una **durata variabile**: minimo 5 anni - massimo 40 anni
- può essere a **tasso fisso** (rata costante) o **variabile**
- di solito, viene finanziato **l'80%** (anche il 100% in alcuni casi) del valore dell'immobile
- più è lunga la durata del mutuo, più la rata avrà un costo basso (*ma ci sono maggiori interessi!*)
- i **costi accessori** (= da pagare oltre al prestito) devono essere sempre considerati. Per esempio: le spese notarili, di perizia tecnica, le polizze assicurative, ecc.
- può essere necessario che una **persona di fiducia** faccia da garante per il pagamento del prestito

# il mondo in banca

## il Credito a consumo

- quando c'è la necessità di comprare per esempio una macchina o un elettrodomestico o frequentare un corso di lingua oppure per affrontare periodi di mancata liquidità (=senza soldi).
- l'**importo** concesso può variare da €200,00 a € 75.000,00
- può essere chiesto **sotto forma di:** prestito rateale, appoggiato al conto corrente, con concessione del quinto dello stipendio o con carta Revolving (--> carta di credito rateale)



# il mondo in banca

## Prima di chiedere il prestito

- 1) fai una lista dei tuoi bisogni e delle tue priorità
- 2) le rate mensili del prestito non dovrebbero superare il **30%** del tuo salario
- 3) confronta e valuta il **TAEG**

Che cosa è il **TAEG**?

è l'acronimo di

**Tasso Annuo**

**Effettivo Globale**

Indica il **costo effettivo** del prestito su base annua (comprende anche le spese e le commissioni)

il TAEG deve essere pubblicato su **foglio informativo**, per legge! Chiedilo a diverse banche per poter fare un confronto e decidere quale sia meglio per te.



# il mondo in banca

## Dopo aver ottenuto il prestito

- 1) hai il **diritto di annullare** il contratto per il prestito entro 14 giorni dalla sottoscrizione
- 2) in caso di grave situazione economica, è possibile **sospendere il prestito**
- 3) c'è la possibilità di **trasferire il prestito** ad un altro intermediario/banca gratuitamente
- 4) in qualsiasi momento puoi **rimborsare** una parte o l'intero prestito tutto insieme

E' fondamentale **capire bene** che cosa comporta iniziare un prestito nella tua vita. Se non ti senti sicura o hai difficoltà a capire quello che stai firmando, **rivolgiti sempre a un'amica o a una persona di fiducia!**

Devi sempre essere consapevole!



# il mondo in banca

## Glossario

**finanza** (nf)→ disponibilità economica

**reddito** (nm)→ guadagno personale

**imbroglio** (mn)→ inganno, trappola

**clonare** (vtr)→ copiare

**prestito** (nm)→ concessione temporanea

**indebitarsi** (vtr)→ riempirsi di debiti

**rinegoziare** (vtr)→ cambiare

**immobile** (nm)→ edificio

**perizia** (nf)→ valutazione tecnica

**garante** (nmf)→ una persona che assicura



# il Notaio

## Chi è? che cosa fa?

il notaio o la notaia svolge un lavoro di **controllo** sulla **legalità** delle azioni e delle volontà delle persone. Attraverso **atti notarili** che garantiscono la corretta esecuzione della legge.

La figura del notaio è presente in diverse situazioni. Per esempio durante l'acquisto di una casa, l'apertura di un'impresa, la scrittura e la lettura di un testamento, ecc.

Questa persona ha un ruolo importante durante i momenti decisivi della tua vita, ***scegli un notaio o una notaia di fiducia!***



# il Notaio

## Comprare una casa

Dopo aver chiesto e ottenuto il prestito in banca, bisogna fare una **proposta d'acquisto** dell'immobile scelto ai proprietari. Quando la proposta è accettata, deve essere firmato un **contratto preliminare** che impegna chi vende e chi acquista a concludere l'operazione. Infine, ci sarà la firma del **contratto definitivo**.

La scelta del notaio durante l'acquisto della casa non deve essere guidata dall'agenzia immobiliare o dalla banca, ma unicamente da te!

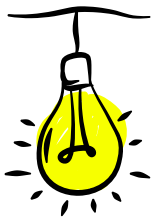
La sua figura deve però essere **presente in tutte le fasi!**



# il Notaio

## il matrimonio

la figura del notaio agisce anche sulla documentazione della **comunione** o **separazione dei beni** quando si decide di sposarci. Nel primo caso, tutti i beni acquistati durante il matrimonio (anche solo da parte di uno dei due coniugi) è di proprietà comune. Nel secondo caso funziona al contrario: i beni acquistati saranno di proprietà del coniuge che effettua l'acquisto.



Di solito, se non viene chiesto al notaio di specificare la separazione dei beni, il matrimonio avviene con comunione dei beni. **Trovi questo dettaglio nell'atto di matrimonio!**

# il Notaio

## Vivere insieme

Quando si convive ma non si è sposati è possibile sottoscrivere, alla presenza di un notaio, un **contratto di partenariato**: per ufficializzare le regole, i diritti e i doveri da rispettare per entrambi i conviventi durante la coabitazione e fino al suo termine.

## in affitto

Il **contratto di locazione** (o contratto d'affitto): tra il proprietario e un'inquilina deve essere sottoscritto da entrambe le parti e successivamente sottoposto all'amministrazione fiscale.

## i figli

i figli che nascono all'interno del matrimonio sono automaticamente **riconosciuti** da entrambi i coniugi. Invece, quando non si è sposati, è necessario fare una **dichiarazione scritta** per riconoscere i figli

# il Notaio

## il testamento

La figura del notaio è importante anche per la registrazione del testamento: uno **strumento** che permette di decidere, in maniera autonoma, il **futuro dei propri beni** dopo la morte.

Alla presenza di un notaio è anche possibile fare la **D.A.T (Disposizione Anticipata di Trattamento)** per decidere anticipatamente le cure e i trattamenti medici nel caso in cui non sei più in grado di intendere e di volere



# il Notaio

## Glossario

**legalità** (nf)→ rispettare le leggi

**atto** (nm)→ documento scritto

**esecuzione** (nf)→ realizzazione

**testamento** (nm)→ documento con le ultime volontà di una persona

**sottoscrivere** (vtr)→ firmare un accordo

**partenariato** (nm)→ accordo fra due o più persone per raggiungere un obiettivo comune

# La spesa

## il supermercato Coop

il nome *Coop* sta per *Cooperativa* ed è uno dei supermercati più conosciuti della Toscana. La **tessera Socio** si può richiedere in qualsiasi punto vendita Coop. Essere socia ti permette di ricevere sconti e promozioni sui prodotti e non solo! Per effettuare la tessera ti serve un documento d'identità. La tessera ha un costo di 25€ da pagare al momento della richiesta (non si tratta di un pagamento mensile!). La tessera non scade mai e puoi decidere di restituirla in qualsiasi momento, sarai rimborsata del costo di iscrizione.



# La spesa

## i prodotti

i prodotti a marchio Coop valorizzano la bontà, la sicurezza alimentare, l'etica dei lavoratori e rispettano l'ambiente. Sono raggruppati in diverse linee, a seconda delle caratteristiche che presentano.

## Linea Gli Spesotti

E' una delle linee più economiche. Racchiude una serie di **prodotti di differente uso e super convenienti** rispetto ad altre marche presenti all'interno del supermercato.

Cerca l'etichetta  
"Gli Spesotti"  
sulle confezioni!





# La spesa

## Coop per la scuola

Con la Tessera Socio, hai lo **sconto sui libri scolastici** per i tuoi figli e le tue figlie. Oltre ad avere sconti su altri libri, dizionari, eserciziari...



il link di riferimento per avere maggiori informazioni su come prenotare i libri scolastici:  
**[www.librochevuoitu.it](http://www.librochevuoitu.it)**

# La spesa

## il Salvatempo

All'ingresso del supermercato, puoi trovare lo strumento **Salvatempo**. Si attiva con la Tessera Socio e permette di risparmiare il tempo alle casse: ti basterà registrare ogni prodotto tramite il codice a barre durante la spesa e presentare lo strumento alle “casse veloci” senza dover passare ogni singolo prodotto in cassa.

Inoltre, durante tutta la spesa hai la possibilità di vedere il valore parziale del tuo carrello!

Alcune volte può succedere che lo strumento chieda il **“controllo manuale”** per cui è necessario recarsi alle casse normali e passare ogni prodotto. Questa cosa succede in maniera random!



# La spesa

## L' etichetta

*E' la carta d'identità del prodotto!. Sull'etichetta del prodotto puoi trovare tutte le informazioni utili a scegliere in modo consapevole.*

l'Etichetta in dettaglio riporta:

- la **denominazione del prodotto** (diverso dal nome commerciale!) Esempio: *Croissant a lievitazione naturale con crema di limone*
- tutti gli **ingredienti**, indicati in ordine decrescente di peso
- gli **allergeni** che si differenziano dagli ingredienti perché sono scritti con un colore e/o una forma diversa (*di solito in grassetto!*)
- gli **additivi** che possono dare colore, dolcificare o conservare il prodotto
- i **consigli per la conservazione** del prodotto prima e dopo l'apertura

# La spesa

## L' etichetta

- la dicitura: **“da consumarsi preferibilmente entro”** che non coincide con la data di scadenza dopo la quale un prodotto non fa bene alla salute. **In genere, la data di scadenza si trova sulla parte alta della confezione del prodotto e non sull'etichetta e riporta la dicitura: “da consumarsi entro”**
- i **valori nutrizionali** che indicano il valore energetico, la quantità di carboidrati, proteine, zuccheri, grassi ecc.. contenuti all'interno del prodotto
- le **istruzioni** per l'uso e i consigli in cucina
- tutti i dettagli sul **responsabile di produzione** (in genere si trova il nome del produttore o del distributore)
- i **marchi di garanzia**
- l'**origine** del prodotto
- il grado alcolico (se contiene alcool)

# La spesa

## L' etichetta

Oltre a leggere bene l'etichettatura, è possibile rivolgersi alle lavoratrici e ai lavoratori Coop per ulteriori informazioni riguardo ai prodotti non confezionati (freschi!), utilizzare le macchinette a disposizione nel supermercato per avere ulteriori informazioni utili per conoscere il prodotto e chiedere approfondimenti al personale Coop!



# La spesa

## Glossario

**cooperativa** (nf) → società tra più persone/ enti

**marchio** (nm) → brand commerciale

**etica** (nf) → comportamento corretto

**etichetta** (nf) → foglietto adesivo

**parziale** (agg) → incompleto

**decrescente** (agg) → che diminuisce gradualmente

**additivo** (nm) → composto che migliora qualcosa

**dolcificare** (vtr) → rendere qualcosa più dolce

**dicitura** (nf) → didascalia

